



# SAVEWOOD

Инструкция по монтажу  
декоративного ограждения SW Arbor



[WWW.SAVEWOOD.RU](http://WWW.SAVEWOOD.RU)

Москва, ул. Озерная, д. 42, офис 203  
+7 (499) 281 61 94

## Комплектация\*



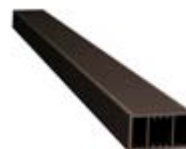
Столб большой  
120x120



Столб промежуточный  
70x70



Перила  
86x32



Брус универсальный  
70x40



Балясина  
50x31



Крышка столба  
130x130



Крепление балясины  
42x24



Армирующий столб  
Ø57



Армирующий столб  
Ø49



Перфорированный  
монтажный уголок  
30x30

## Дополнительные инструменты



Дрель



Отвертка крестовая



Сверло по бетону  
10 мм



Сверло по металлу 3  
мм



Анкерные болты



Саморезы оконные  
3,9x19



Саморезы по металлу  
3,5x51

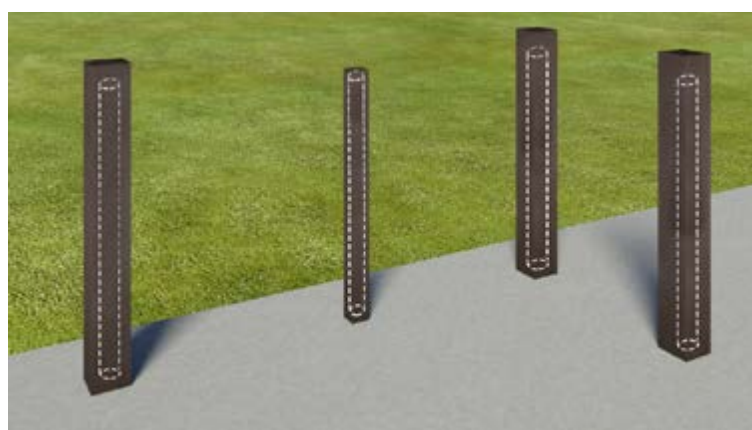
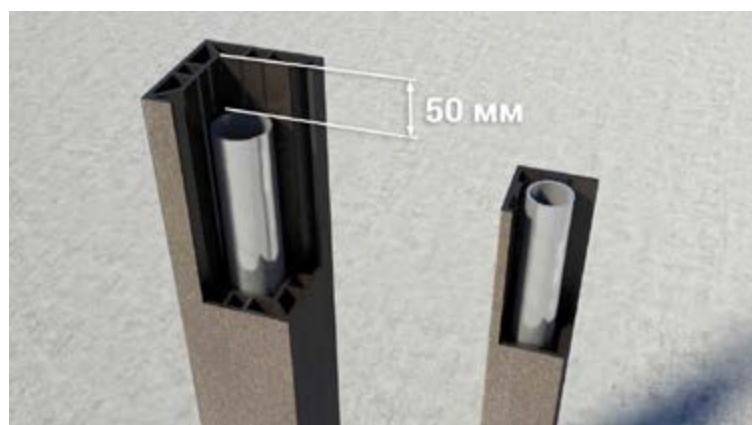
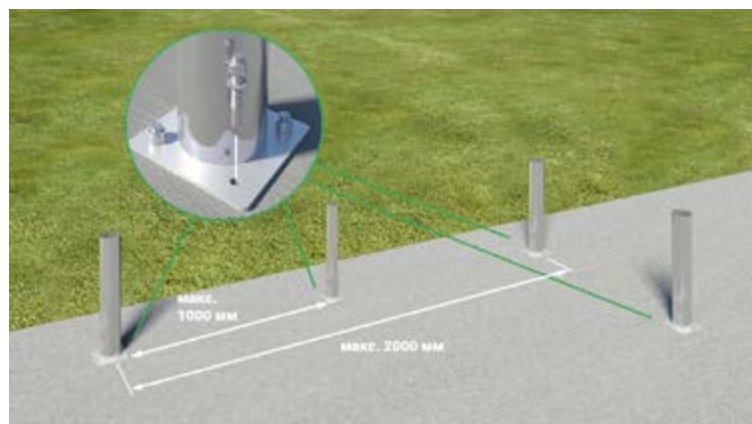
## Начало монтажа

Столбы декоративного ограждения SW Arbor монтируются на металлические армирующие профили.

Армирующие профили устанавливаются на основание террасы в местах, размеченных под столбы ограждения, и закрепляются анкерными болтами. Максимальный шаг между большими столбами — 2000 мм, между малыми (а также между большим и малым столбами) — 1000 мм.

Армирующие профили для больших столбов должны быть на 50 мм короче столба, а для промежуточных столбов — той же длины, что и столб.

На установленные армирующие профили надеваются столбы ограждения SW Arbor. На углах ограждения необходимо размещать большие столбы.



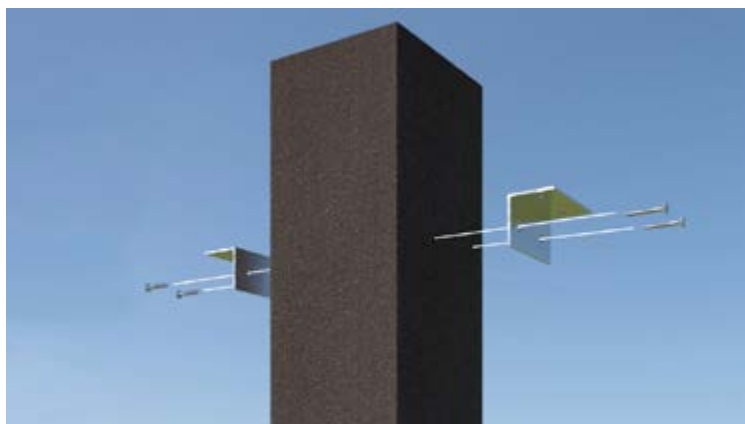
## Монтаж столбов

При помощи саморезов установить на столбах перфорированные монтажные уголки в предварительно засверленные отверстия.

На промежуточных столбах уголки крепятся на противоположных гранях.

**Для ровного расположения перил перед закреплением необходимо выровнять уголки по высоте между собой.**

К угловым столбам уголки крепятся на соседних гранях.



## Установка перил

Замерить расстояния между столбами, отрезать перила соответствующей длины.

Для того, чтобы сохранить одну высоту перил, высота поверхности уголка, закрепленного на большом столбе, должна совпадать с высотой малого столба.

Прикрепить перила к установленным на столбы уголкам. Зафиксировать саморезами в предварительно засверленные отверстия.

**Также вы можете усилить конструкцию декоративного ограждения.** Для этого перед установкой перил в них требуется вставить армирующий профиль 15x15, закрепить его внутри перил при помощи оконных саморезов через предварительно просверленные отверстия с шагом не более 100 мм.

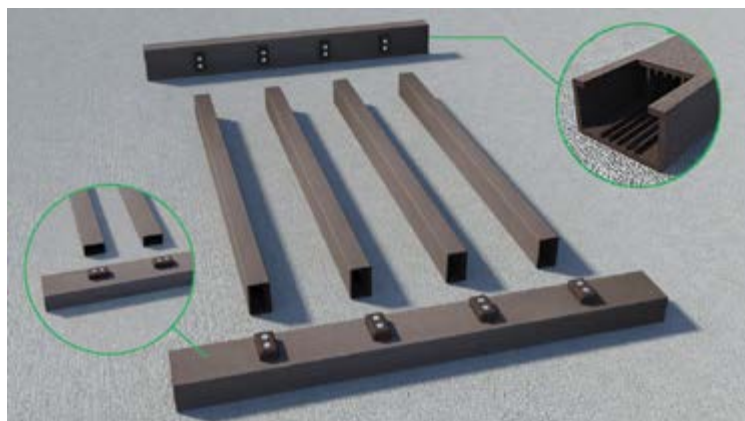


## Сборка секции ограждения

Существует два варианта крепления балясин к брусу универсальному — вдоль и поперек.



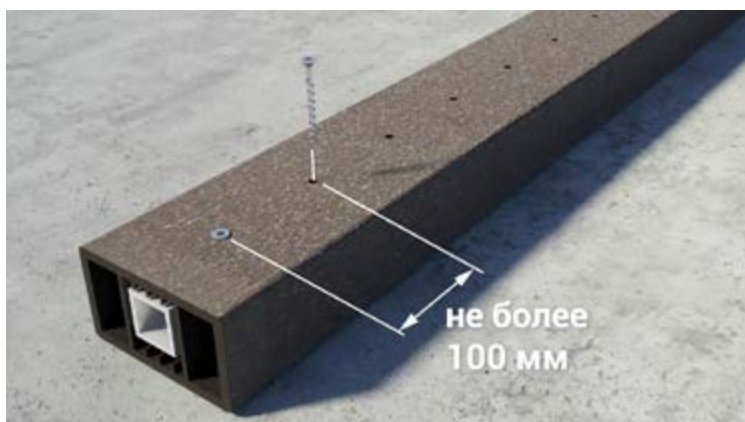
В верхнем брусе универсальном выпилить ниши для уголков.



Соединить элементы секции.



**В случае сборки усиленной версии ограждения** перед установкой креплений балясин в нижний брус универсальный следует вставить армирующий профиль 20x20, закрепить его внутри бруса с помощью оконных саморезов через предварительно просверленные отверстия с шагом не более 100 мм.

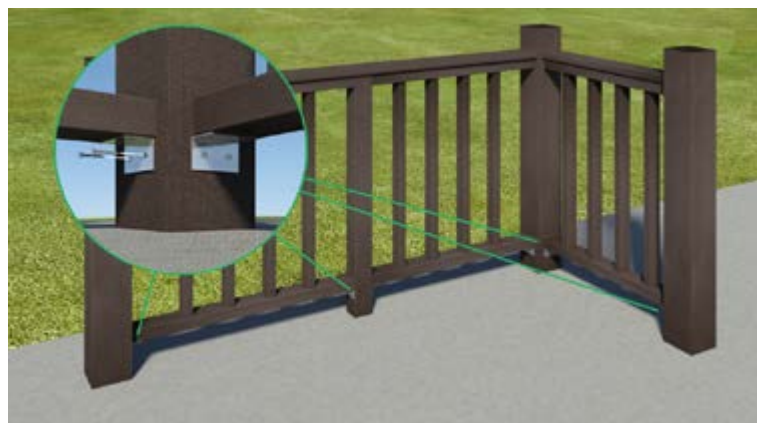


## Окончание сборки ограждения

Собранную секцию ограждения вставить под перила.



Закрепить секцию ограждения к столбам снизу при помощи саморезов и уголков в предварительно засверленные в столбах отверстия.

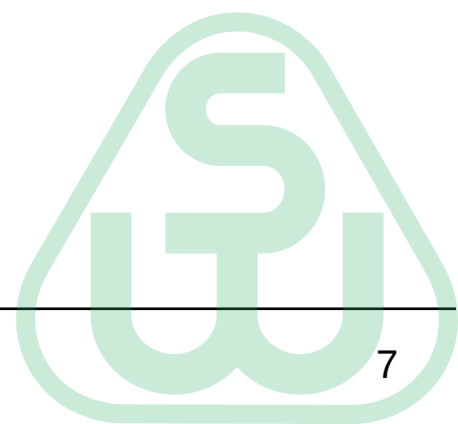


Надеть на столбы крышки.



## Информация для потребителя

- Продукция из древесно-полимерного композита содержит до 50-70% древесного волокна и имеет равномерный цвет по всей глубине изделий. Небольшие цветовые отклонения и наличие вкраплений древесных волокон подчеркивают имитацию древесной структуры и не являются дефектом. Под воздействием солнечных лучей и окружающей среды возможно изменение цвета изделий с сохранением основного фона. Это происходит в течение нескольких недель после монтажа, и не является дефектом, объясняется естественным изменением цвета древесины, входящей в состав изделий. Случайные пятна белесого цвета не являются дефектом. В течение 6-12 месяцев цвет изделия стабилизируется и выравнивается.
- Ограждение из ДПК может обрабатываться инструментом для обработки дерева аналогично древесине.
- Погрешность в измерении ширины ограждения в промежутке  $\pm 2$  мм допустима и не является нарушением качества.
- Небольшие сколы и потертости на торцах профилей не являются дефектом продукции. Перед укладкой продукцию необходимо отторцевать, Saverwood предусматривает дополнительный запас длины до 2 см на каждом профиле для торцевания.
- Для избежания повышенной влажности под ограждением должна быть организована хорошая циркуляция воздуха.
- Для монтажа ограждения необходимо использовать коррозионно-стойкие саморезы.
- При эксплуатации ограждение не должно находиться в воде.
- Следует иметь в виду, что каждый распиленный фрагмент уменьшает длину профиля на 3 мм.
- Рекомендуется сохранять вкладыш с номером и датой упаковки продукции до окончания монтажа настила для упрощения обращения в сервисный центр или по гарантии в случае необходимости.





## Уход за ограждением из ДПК

- Не рекомендуется осуществлять монтаж продукции при температуре ниже  $-5^{\circ}\text{C}$ .
- Перед монтажом следует выдержать нераспакованную продукцию при температуре не ниже  $-15^{\circ}\text{C}$  в течение не менее 12 часов.
- Необходимо очищать ограждение минимум 1 раз в год под давлением не более 80 bar, на расстоянии не менее 200 мм, чистой водой, либо водой с добавлением моющего средства для ДПК.
- При попадании масла или жира на поверхность ограждения смойте его как можно быстрее с применением моющего средства для ДПК или раствором из 1/3 стакана стирального порошка и 2/3 стакана бытового очистителя на 4 литра воды.
- Не оставляйте чистящие средства на поверхности забора более чем на несколько минут, тщательно смывайте их водой.
- Для очистки от загрязнений не используйте хлоросодержащие растворители, щелочные вещества, активные окислители, абразивные средства, щетки с жесткой щетиной.
- Не прислоняйте к ограждению предметы, нагретые выше  $50^{\circ}\text{C}$ , настил может деформироваться.
- Периодически проверяйте и регулируйте качество креплений ограждения.

## Хранение и транспортировка

- Профили SW Arbor необходимо хранить в упаковке производителя.
- Поддоны, содержащие профили SW Arbor, а также отдельно профили SW Arbor, необходимо хранить в сухом и проветриваемом помещении, вдали от прямых солнечных лучей и отопительных приборов, при температуре от  $-35^{\circ}\text{C}$  до  $+50^{\circ}\text{C}$  и относительной влажности воздуха 50-60%.
- Складевать и транспортировать профили SW Arbor необходимо в горизонтальном положении в упаковке производителя.
- При длительном хранении необходимо использовать паллеты или стеллажи, при этом высота складирования упаковок не должна превышать 1 м.
- При длительном хранении в летнее время не рекомендуется хранить продукцию на открытых площадках.
- При длительном хранении продукции стоит вскрыть упаковку.
- Выгрузка и перегрузка профилей SW Arbor должна происходить с осторожностью, не бросая их.
- Убедитесь, что профили SW Arbor надежно закреплены при транспортировке, и исключено их скольжение между собой.
- Поддоны или стеллажи, частично хранящиеся вне помещения, ввиду влияния на них атмосферных явлений (дождь, УФ), могут отличаться в цвете. После того, как они будут полностью выложены вне помещения, в течение 12-14 недель произойдет стабилизация по цвету.
- Для ускорения стабилизации рекомендуется дважды обильно промыть забор после его установки.